



LA FONDATION MADELI-AIDE
pour l'éducation

RAPPORT ANNUEL

2024 • 2025

**MAINTENIR
LE CAP SUR**

LA RÉUSSITE





TABLE DES MATIÈRES

Le mot du président	4
La mission, la vision, les valeurs	6
Les programmes et leur impact	7
Le financement	21
Les donateurs et les partenaires	27
Les communications	33
La gouvernance	35
Le conseil d'administration 2024-2025.....	36
Les états financiers	38
Remerciements et félicitations	40



LE MOT

DU PRÉSIDENT



C'est à titre de président par intérim que je vous présente le Rapport annuel 2024-2025 de la Fondation. Après plus de dix ans d'engagement au sein du conseil d'administration, principalement à la tête du programme des bourses, j'ai accepté, en mars 2025, de relever le défi de la présidence par intérim.

Je souhaite d'abord exprimer, en mon nom et en celui des membres du conseil d'administration et des collaborateurs, toute notre reconnaissance à M. Jocelyn Aucoin pour son implication soutenue à la présidence ces trois dernières années. Premier récipiendaire d'une bourse à occuper la fonction de président, il s'est distingué par sa rigueur, son profond attachement à la mission de la Fondation et sa volonté de redonner à la communauté. Grâce à son leadership et à son dévouement, la Fondation a poursuivi son essor et atteint de nouveaux sommets. Merci Jocelyn!

Une année de transition et de renouveau

L'exercice 2024-2025 marque un tournant important pour la Fondation avec la nomination de Mme Marianne Munger à la direction générale, une Madelinienne d'adoption entrée en fonction en avril 2025. Dès ses débuts, Marianne a insufflé un vent de jeunesse et de dynamisme dans les opérations de la Fondation.

Cette année symbolise aussi un enracinement accru dans la communauté des Îles, illustré notamment par l'ouverture d'un bureau au « 500 », le nouveau pôle économique de la Corporation d'innovation et de développement des Îles.

La Fondation a également eu le plaisir d'accueillir Mme Maryse Lapierre au sein de son conseil d'administration. Forte de ses nombreuses années d'expérience, tant sur le plan professionnel que communautaire, Maryse représente un atout majeur pour resserrer les liens de la Fondation avec le milieu. Par ailleurs, plusieurs entreprises et organismes des Îles comptent désormais parmi les donateurs, témoignant de ce rapprochement avec la communauté.

Planification stratégique et vision d'avenir

Cette période de transition s'appuie sur un exercice de planification stratégique rigoureux, amorcé en 2025. Je tiens à remercier M. Paul-André Gallant d'avoir dirigé ce processus et à souligner l'engagement des membres du conseil d'administration, de la direction ainsi que des nombreux collaborateurs ayant pris part à cet exercice. Leur implication permettra à la Fondation de poursuivre sa mission avec une vision claire pour les prochaines années.

La mission : plus actuelle que jamais

Depuis 27 ans, la mission de la Fondation – promouvoir les études auprès des jeunes des Îles-de-la-Madeleine – demeure essentielle. Dans un contexte de bouleversements sociaux et économiques, l'éducation s'impose comme un pilier du développement et de la prospérité collective, particulièrement dans une petite communauté isolée comme celle des Îles. Alors que les métiers traditionnels, transmis de génération en génération, reposent de plus en plus sur la technologie, l'éducation demeure incontournable.

Des programmes porteurs pour la jeunesse

La Fondation réalise sa mission principalement au moyen de son programme de bourses et de son programme de soutien à la réussite et à la persévérance scolaires. En 2024-2025, 221 583 \$ ont été attribués en bourses sous les volets encouragement, propulsion et réussir aux Îles, permettant à 125 jeunes de bénéficier d'un soutien financier. Pour une sixième année consécutive, les bourses offertes dépassent 200 000 \$. Depuis 1998, ce sont 2 524 bourses qui ont été remises, représentant un total de 3 530 999 \$. La Fondation est fière d'appuyer la jeunesse dans la poursuite de leur réussite scolaire et la réalisation de leurs rêves.

Par son programme de soutien à la réussite et à la persévérance scolaires, la Fondation participe, depuis 2006, au financement de projets structurants répondant aux besoins des jeunes des Îles. Pour l'année scolaire 2024-2025, 140 000 \$ ont été octroyés au Groupe persévérance scolaire (GPS), soutenant ainsi près d'une dizaine de projets dans l'ensemble des établissements scolaires madelinots et rejoignant directement plusieurs centaines de jeunes.

Au total, ce sont plus de 360 000 \$ qui ont été investis pour l'année financière 2024-2025 afin d'encourager et d'accompagner les jeunes dans leur parcours scolaire.

L'appui indéfectible des partenaires et donateurs

Pour assurer le financement de ses programmes, la Fondation peut compter sur le succès de ses soupers-bénéfice et sur la générosité de ses donateurs et partenaires. Les 27 et 28 mai, sous la présidence d'honneur de M. Lucien Presseault, directeur général de la Caisse Desjardins des Îles-de-la-Madeleine, et de M. Jean-Pierre Léger, vice-président du conseil d'administration de la Fondation Famille Léger, près de 800 convives se sont réunis à bord du AML *Louis Jolliet*, à Québec, et du AML *Cavalier Maxim*, à Montréal, pour savourer du homard et des produits du terroir des Îles. Ce succès est le fruit du travail remarquable de Mme Isabelle Saillant et de son équipe de collaborateurs et bénévoles.

Je tiens également à souligner le lancement prometteur de la quatrième campagne de dons majeurs, sous le thème « Maintenir le cap sur la réussite », qui a permis, dès la première année, d'obtenir des engagements représentant plus de 60 % de l'objectif initial. Merci au cercle des ambassadeurs et à Mme Line Cormier, vice-présidente, qui a piloté la première phase de cette campagne. Leur engagement rend ces réalisations possibles.

Grâce aux résultats des festins de homard et à la campagne de dons majeurs, la Fondation a pu annoncer un bénéfice combiné de plus de 540 000 \$ pour l'année 2024-2025.

Remerciements

En conclusion, j'adresse mes sincères remerciements à l'équipe des administrateurs, à la direction générale, aux collaborateurs, aux bénévoles ainsi qu'à tous les donateurs et partenaires de la Fondation. Sans votre implication, rien de tout cela ne serait possible. C'est grâce à vous que nous pouvons, année après année, soutenir la relève et contribuer à la prospérité de la communauté des Îles.



Denis Richard
Président par intérim



LA MISSION

La Fondation Madeli-Aide pour l'éducation a comme mission de recueillir des fonds afin de promouvoir les études auprès des jeunes des Îles-de-la-Madeleine.

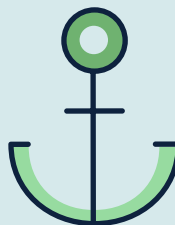
À cette fin :

- elle distribue des bourses d'études aux étudiantes et aux étudiants qui, après des études secondaires ou collégiales aux Îles-de-la-Madeleine, doivent poursuivre leurs études à l'extérieur des Îles;
- elle accorde un soutien financier à des projets qui favorisent la réussite et la persévérance scolaires des jeunes des Îles-de-la-Madeleine.



LA VISION

La Fondation est reconnue, aux Îles, comme un partenaire essentiel qui a un impact significatif dans le développement du plein potentiel éducatif des jeunes Madelinots et Madelinienes.



LES VALEURS

Réussite et ténacité

La Fondation valorise la réussite et la ténacité, notamment dans la poursuite des études.

Accessibilité

La Fondation cherche à aider le plus grand nombre possible d'étudiantes et d'étudiants plutôt que d'octroyer des bourses plus généreuses à un nombre plus restreint d'entre eux.

Solidarité

La Fondation rassemble des Madelinots ainsi que des amoureux des Îles qui contribuent pour aider les élèves et les étudiantes et étudiants qui grandissent aux îles.

Réciprocité

La Fondation encourage ses boursiers à la soutenir afin d'aider les générations d'étudiantes et d'étudiants qui suivront.

Rigueur, intégrité et transparence

La Fondation reçoit et gère avec rigueur les dons qui lui sont confiés et fait preuve d'intégrité et de transparence dans ses relations avec les donateurs, les partenaires et les bénéficiaires des fonds de la Fondation.

LES PROGRAMMES

ET LEUR IMPACT

PLUS DE

3,5 M\$

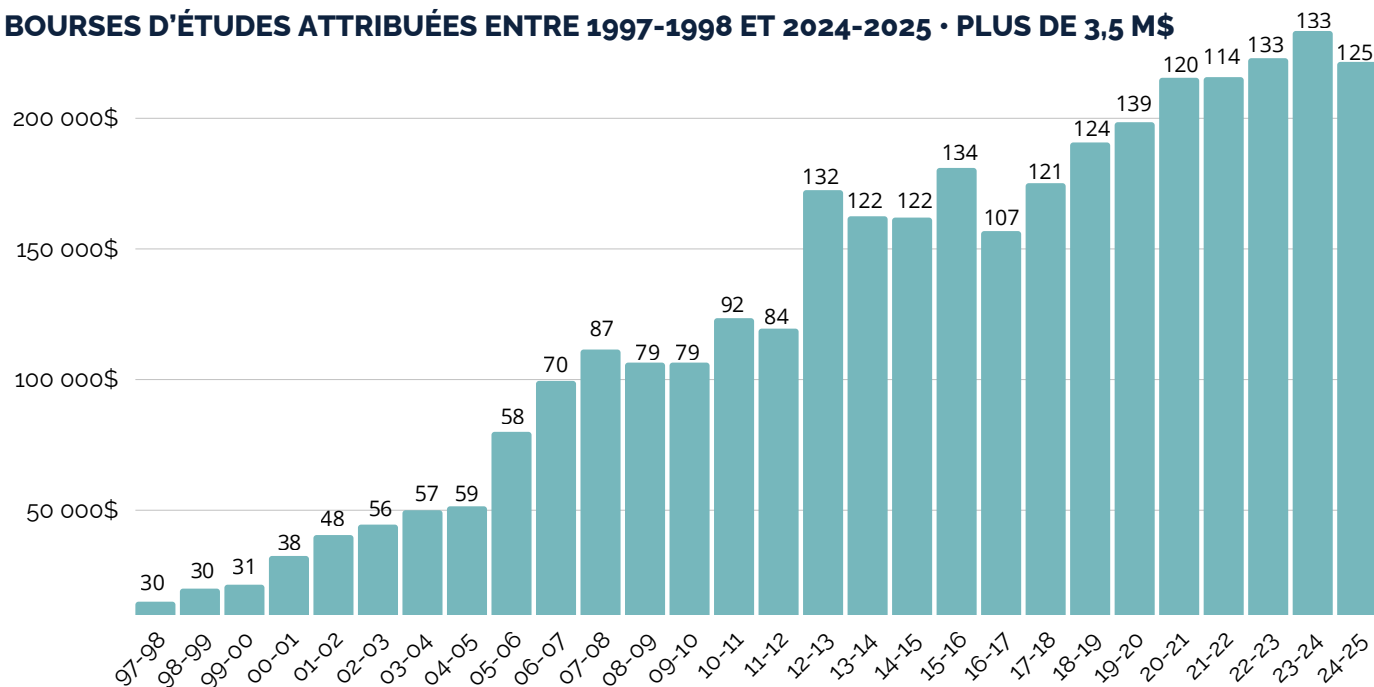
ATTRIBUÉS EN BOURSES

DEPUIS 1998

Le programme de bourses d'études

En 2024-2025, la Fondation a octroyé 125 bourses d'études totalisant 221 583 \$. Pour une sixième année consécutive, le montant des bourses attribuées dépasse les 200 000 \$. Depuis 1998, 2 524 bourses ont été remises, représentant un total de 3 530 999 \$.

BOURSES D'ÉTUDES ATTRIBUÉES ENTRE 1997-1998 ET 2024-2025 • PLUS DE 3,5 M\$



Les bourses offertes par la Fondation sont regroupées en quatre volets :



Ce volet a pour objectif de soutenir et d'encourager les étudiantes et étudiants qui doivent quitter les Îles-de-la-Madeleine pour poursuivre leur cheminement scolaire. Il regroupe :

- les bourses de la formation professionnelle;
- les bourses de la formation collégiale;
- les bourses de la formation universitaire.

Les bourses professionnelles et collégiales sont de 1 500 \$ chacune, et les bourses universitaires sont de 2 000 \$.



Ce volet a pour objectif de récompenser les étudiantes et étudiants qui se démarquent par la qualité de leur dossier académique ainsi que par leur engagement dans la société et dans leur milieu d'études. Il regroupe les bourses suivantes :

- **les bourses d'excellence Jean-Lapierre**, d'une valeur de 10 000 \$, échelonnées sur la durée des études universitaires de premier cycle;
- **la bourse d'excellence APPIM-Léonard-Poirier**, d'une valeur de 3 000 \$, remise à une étudiante ou un étudiant dont le parcours universitaire est lié aux sciences et qui peut éventuellement contribuer aux intérêts socioéconomiques des pêcheurs;
- **les bourses d'excellence universitaires de premier cycle**, d'une valeur de 3 000 \$;
- **la bourse d'excellence Franklin-Delaney**, d'une valeur de 3 000 \$, remise à une étudiante ou un étudiant universitaire de deuxième ou troisième cycle;
- **les bourses Défi les Îles deuxième et troisième cycle**, d'une valeur de 5 000 \$, remises à des étudiantes ou étudiants madelinots qui poursuivent des études de deuxième ou troisième cycle universitaire et qui ont choisi un sujet de recherche ayant un lien avec l'archipel madelinot.



Ce volet a pour objectif d'encourager les résidentes et résidents des Îles dans la poursuite de leurs études, plus particulièrement dans l'obtention d'un premier diplôme. Il regroupe les bourses suivantes :

- **les bourses Persévérance scolaire Diane-Arsenault**, d'une valeur de 1 000 \$, remises à des étudiantes ou étudiants faisant preuve de persévérance malgré les difficultés rencontrées durant leur parcours scolaire;
- **les bourses Formation professionnelle**, d'une valeur de 750 \$, remises aux résidentes et résidents madelinots qui poursuivent des études professionnelles aux Îles;
- **les bourses Formation technique**, d'une valeur de 750 \$, remises aux résidentes et résidents madelinots qui poursuivent des études dans un programme technique menant à un diplôme ou à une attestation d'études collégiales au campus des Îles-de-la-Madeleine du Cégep de la Gaspésie et des Îles.



Ce volet englobe les bourses offertes par la Fondation en partenariat avec des organismes des Îles, soit :

- **les bourses d'études Retour aux Îles**, d'une valeur de 4 000 \$. Ces bourses sont remises à des étudiantes et étudiants qui vont entamer la dernière année de leur programme d'études à l'automne, dans un domaine pour lequel il y a pénurie de main-d'œuvre aux Îles, et qui démontrent une volonté de s'y établir après leur formation.

Cérémonies de remise des bourses

La **cérémonie de remise des bourses pour la formation professionnelle et technique** aux Îles s'est déroulée au campus des Îles, en février 2025, dans le cadre des journées de la persévérance scolaire. Les boursières et boursiers, les représentantes et représentants de la communauté madelinienne et des donatrices et donateurs ont assisté à la remise de 11 bourses d'études, d'une valeur de 750 \$ chacune, attribuées en formation professionnelle et technique, pour un total de 8 250 \$. La liste complète des boursières et boursiers est affichée sur le site Web de la Fondation.

La traditionnelle **cérémonie estivale de remise des bourses** s'est quant à elle tenue le 4 août 2025, en présence des récipiendaires, partenaires et donateurs. Au cours de cette cérémonie empreinte de fierté, la Fondation a remis 114 bourses totalisant 213 333 \$, réparties de la façon suivante :



VOLET
ENCOURAGEMENT

103 bourses

- 2 bourses de niveau professionnel;
- 32 bourses de niveau collégial;
- 69 bourses de niveau universitaire de premier et deuxième cycle.



VOLET
RÉUSSIR AUX ÎLES

16 bourses

- 5 bourses Persévérance scolaire Diane-Arsenault.
- 4 bourses de niveau professionnel;
- 7 bourses de niveau collégial.



VOLET
PROPULSION

6 bourses

- 2 bourses d'excellence universitaire de premier cycle;
- 1 bourse d'excellence 2^e cycle Franklin-Delaney;
- 1 bourse d'excellence Jean-Lapierre et 1 bourse de renouvellement;
- 1 bourse d'excellence APPIM-Léonard-Poirier.

Les **bourses du volet Encouragement**, qui visent à encourager les jeunes qui doivent quitter les Îles pour continuer leur cheminement scolaire, représentent plus de 90 % des bourses attribuées par la Fondation.

Les **bourses du volet Propulsion** récompensent des jeunes qui affichent d'excellents résultats académiques et qui sont engagés dans leur milieu.

La **bourse d'excellence Jean-Lapierre**, d'une valeur de 10 000 \$ répartie sur la durée des études universitaires, a été attribuée à Ana-Maria Lafrance qui entreprend un doctorat de premier cycle en médecine à l'Université Laval.

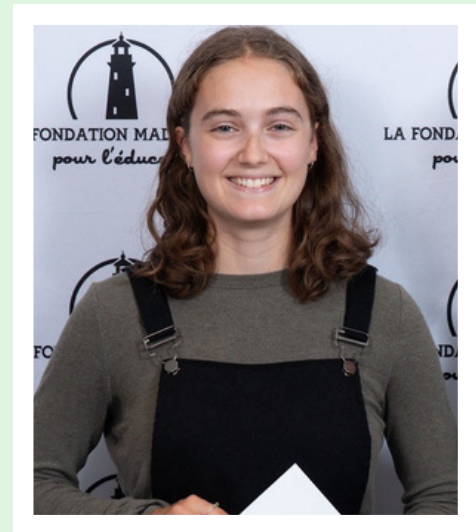
La **bourse d'excellence APPIM-Léonard-Poirier** est financée par le fonds créé par l'Association des pêcheurs propriétaires des Îles-de-la-Madeleine (APPIM) et a été créée en guise de remerciement et d'appréciation pour les 40 années consacrées par M. Léonard Poirier au service des pêcheurs, en particulier auprès des homardières des Îles.

Cette bourse est remise chaque année à une étudiante ou un étudiant dont le parcours universitaire en sciences peut contribuer aux intérêts socioéconomiques des pêcheurs. En 2025, la récipiendaire est Lysane Gallant, étudiante à la maîtrise en gestion des ressources maritimes à l'Université du Québec à Rimouski.

Cette année, cinq étudiantes et étudiants ont été récompensés pour leur persévérance et leur ténacité dans leur parcours scolaire aux Îles en recevant une **bourse Persévérance scolaire Diane-Arsenault**.



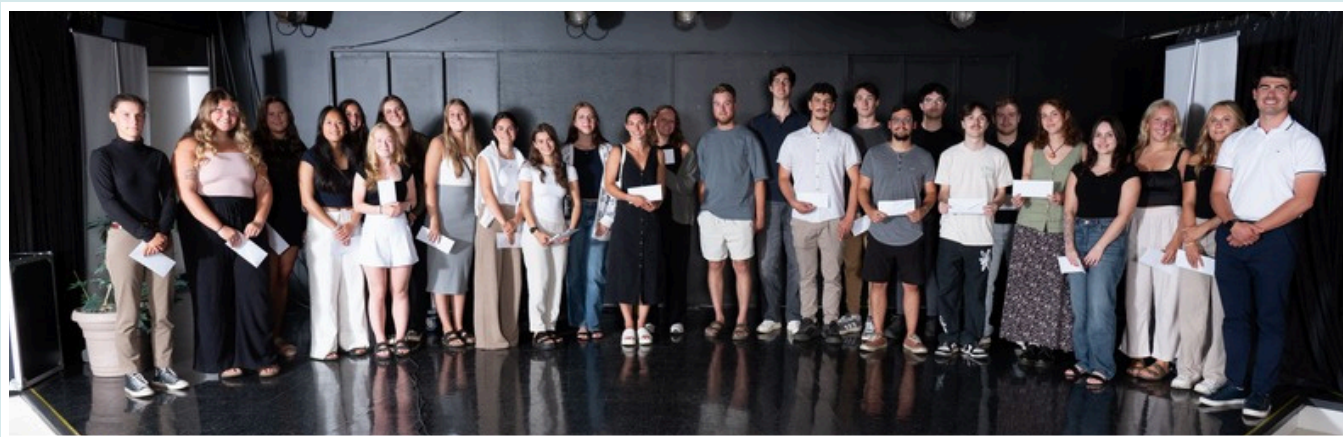
Ana-Maria Lafrance, boursière d'excellence Jean-Lapierre 2025



Lysane Gallant, boursière d'excellence APPIM-Léonard-Poirier 2025

LES BOURSIÈRES ET BOURSIERS

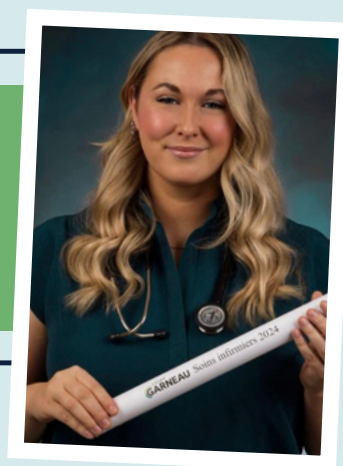
DE L'ANNÉE SCOLAIRE 2025-2026



Boursières et boursiers de niveaux professionnel et collégial de l'année scolaire 2025-2026

« Cette bourse permet de réduire le stress financier qui peut parfois être lourd sur les épaules d'une étudiante. Elle représente bien plus qu'une aide financière, mais aussi un tremplin vers la réalisation de mon rêve. Elle m'aide à devenir l'infirmière que j'aspire à être! Merci infiniment! Votre soutien est essentiel pour la communauté étudiante des îles. »

Mégane Cyr - étudiante en Sciences infirmières à l'Université Laval - titulaire de la bourse Fruits de mer Madeleine 2025





Boursières et boursiers de niveau universitaire de l'année scolaire 2025-2026

« Cette bourse m'aide énormément financièrement, car les frais d'inscription à l'université sont très élevés et, grâce à ce soutien de ma communauté, j'ai été en mesure de payer en grande partie ces frais scolaires. »

Médrick Miousse - étudiant en génie civil - boursier Harnois Énergies 2025



« C'est empreinte d'une immense gratitude que je remercie la Fondation et ses donateurs pour l'octroi de cette bourse. Elle me permettra de mieux naviguer à travers le programme exigeant qu'est le génie électrique en vertu du poids économique qu'elle permet d'alléger. »

Les bourses que vous décernez sont davantage que de simples montants : elles symbolisent la confiance d'une communauté et sont des propulseurs vers un avenir lumineux. »

Grace Sandra Randrianandraisana – étudiante en Génie électrique –
boursière Fondation Famille Léger 2025

Félicitations aux boursières et boursiers de l'année scolaire 2025-2026

BOURSES D'EXCELLENCE JEAN-LAPIERRE – VOLET PROPULSION – 10 000 \$ (répartis sur la durée des études)

- **Aurélié Bérubé**, Génie mécanique, Université Laval - 2024
- **Ana-Maria Lafrance**, Médecine, Université Laval - 2025

BOURSES PERSÉVÉRANCE SCOLAIRE DIANE-ARSENAULT – VOLET RÉUSSIR AUX ÎLES – 1 000 \$

- **Tommy Chevarie-Lohnes**, École de Grosse-Île
- **Julia Cormier**, Cégep de la Gaspésie et des Îles - Campus des Îles
- **Mathys Gauthier**, École du Courant
- **Anaïs Vigneau**, Polyvalente des Îles
- **Audrey Vigneau**, Centre de formation générale des adultes et de la formation continue

BOURSES D'EXCELLENCE 2^E ET 3^E CYCLES – VOLET PROPULSION – 3 000 \$

- **Lysane Gallant**, bourse d'excellence APPIM-Léonard-Poirier, Gestion des ressources maritimes, Université du Québec à Rimouski
- **Alicia Vigneau**, bourse d'excellence 2^e cycle Franklin-Delaney, Sciences des religions, Université du Québec à Montréal

BOURSES D'EXCELLENCE 1^{ER} CYCLE – VOLET PROPULSION – 3 000 \$

- **Antony Boudreau**, bourse d'excellence Fondation Madeli-Aide pour l'éducation, Ergothérapie, Université Laval
- **Sophie Harvey**, bourse d'excellence Fondation Madeli-Aide pour l'éducation, Travail social, Université du Québec à Rimouski

« Je suis très reconnaissant d'avoir reçu cette bourse qui me donnera un coup de main lors de cette année d'études. Elle m'aide à diminuer mon stress au niveau financier et à aider mes parents qui payent quelques éléments comme mes frais de scolarité et mon appartement.

Le fait d'être appuyé par ma communauté signifie beaucoup pour moi. Nous sommes une petite communauté qui se tient et s'entraide. C'est beau à voir et nous sommes chanceux. Ça me donne envie de revenir aux Îles à la suite de mes études. »

Simon Poirier - étudiant en Technologie du génie civil -
boursier P & B Entreprises 2025

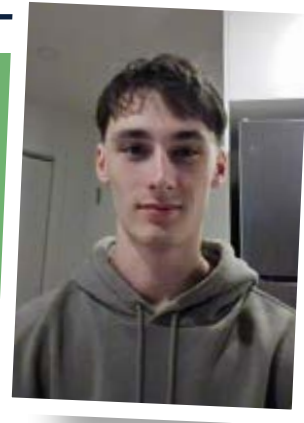


BOURSES PROFESSIONNELLES – VOLET ENCOURAGEMENT – 1 500 \$

- Charles-Eliot Berman, bourse Béton Provincial, Mécanique d'engins de chantier, CFP Wibrod-Bherer
- Camille Bourgeois, bourse Fasken, Secrétariat, CFP Neufchâtel

« Le soutien financier de Madeli-Aide fait une énorme différence dans mon parcours scolaire, mais particulièrement sportif. Grâce à celle-ci, je peux me permettre de vivre mon sport à un plus haut niveau en me tracassant moins des coûts associés au départ des Îles. Je me considère très chanceux de recevoir cette bourse. La différence qu'elle fait pour les jeunes est énorme et très appréciée. »

Clément Robert - étudiant en Sciences de la nature
- boursier Fondation Famille Léger 2025



BOURSES COLLÉGIALES – VOLET ENCOURAGEMENT – 1 500 \$

- **Fanny Arsenault**, Bourse Jean Coutu - Geneviève Lévesque, Techniques d'hygiène dentaire, Cégep Garneau
- **Jade Arseneau**, Bourse commémorative Lucie-Jomphe, Techniques d'éducation spécialisée, Cégep de Sainte-Foy
- **Joseph Arseneau**, Bourse commémorative Jean-Nicolas Poirier, Sciences humaines - économie, Cégep Limoilou
- **Juliette Arseneau**, Bourse Promutuel Assurance Côte-Est, Technologie de radiodiagnostic, Cégep de Sainte-Foy
- **Lily-Rose Arseneau**, Bourse Fruits de mer Madeleine, Sciences humaines, Cégep de Sainte-Foy
- **Cassidy Aucoin**, Bourse Stella-Jones, Soins infirmiers, Cégep de Sainte-Foy
- **Annabel Borne**, Bourse commémorative honorable Jean-Paul-Decoste, Techniques juridiques, Cégep Garneau
- **Mackenzie Boudreau-Pelletier**, Bourse Fondation J.A. DeSève, Éducation spécialisée, Champlain College Lennoxville
- **Jonathan Chevrier**, Bourse Fondation Familiale Trottier, Techniques d'éducation spécialisée, Cégep de Sherbrooke
- **Audrey Chiasson**, Bourse Quincaillerie Turbo-RONA, Techniques policières, Cégep de Rimouski
- **Esther Chiasson**, Bourse Fondation Famille Godin, Soins infirmiers, Cégep de Sainte-Foy
- **Simon Chiasson**, Bourse Fondation ATURA, Administration et gestion, Cégep de Sherbrooke
- **Éléonore Cormier**, Bourse Municipalité des Îles, Technologie de l'architecture, Cégep de Lévis
- **Nolan Cousineau**, Bourse Municipalité des Îles, Techniques policières, Cégep de Rimouski
- **Camille Dubé**, Bourse CTMA, Techniques d'éducation spécialisée, Cégep de La Pocatière
- **Flavie Gaudet**, Bourse Harnois Énergies, Techniques de travail social, Cégep de Sainte-Foy
- **Lou-Anne Gaudet**, Bourse Fasken, Techniques juridiques, Collège Ahuntsic
- **Léane Langford**, Bourse Proxim - Pharmacie Marc-André Lapierre et Myriam Lapierre, Techniques d'hygiène dentaire, Cégep de Trois-Rivières
- **Anna Lapierre**, Bourse du Député des Îles - Joël Arseneau, Techniques de radiodiagnostic, Cégep de Sainte-Foy
- **Kaella Lapierre**, Bourse BMO, Sciences humaines - intervention sociale, Cégep de Sainte-Foy
- **Emmanuel Leblanc**, Bourse Fondation Famille Godin, Musique jazz-pop, Cégep de Rimouski
- **Ismaël Longuépée**, Bourse Sunlife, Illustration, Collège Dawson
- **Méryl Miousse**, Bourse Fondation Saint-Hubert, Techniques de comptabilité et de gestion, Cégep Garneau
- **Anthony Nadeau-Arseneau**, Bourse Constructions RDA, Sciences humaines/administration, Collège Laflèche
- **Sophie-Marie Plante**, Bourse Producteurs et pêcheurs de homards, Techniques de bioécologie, Cégep Saint-Laurent
- **Élisabeth Poirier**, Bourse Fondation Hewitt, Techniques de travail social, Cégep du Vieux Montréal
- **Simon Poirier**, Bourse P&B Entreprises, Technologie du génie civil, Cégep Limoilou
- **Matthew Randrianandrisana**, Bourse RBC, Sciences humaines, Cégep de Rimouski
- **Clément Robert**, Bourse Fondation Famille Léger, Sciences de la nature, Cégep de Saint-Jérôme
- **Esther Thorne**, Bourse CTMA, Techniques de travail social, Cégep de Sainte-Foy

BOURSES UNIVERSITAIRES 1er CYCLE – VOLET ENCOURAGEMENT – 2 000 \$

- **Emma Arseneau**, Bourse Fondation Familiale Trottier, Sciences humaines, Cégep de Sainte-Foy
- **Laurie Arseneau**, Bourse Fondation Famille Godin, Psychoéducation, Université Laval
- **Mariane Arseneau**, Bourse Claude Lesage, Psychoéducation, Université Laval
- **Tommy Aucoin**, Bourse CISSS des Îles, Sciences infirmières, Université du Québec à Rimouski
- **Xavier Bénard**, Bourse Congrégation de Notre-Dame, Enseignement au secondaire - univers social, Université Laval
- **Elodie Boudreau**, Bourse La Caisse, Sociologie, Université du Québec à Montréal
- **Océane Boudreau**, Bourse Fondation Famille Godin, Chimie, Université de Sherbrooke
- **Julie Bouchard**, Bourse Caisse Desjardins des Îles-de-la-Madeleine, Sciences infirmières, Université du Québec à Rimouski
- **Noémie Bouchard**, Bourse Banque Nationale, Physiothérapie, Université Laval
- **Maggie Boudreau**, Bourse CISSS des Îles, Psychologie, Université Laval
- **Anne-Sophie Bourgeois**, Bourse CISSS des Îles, Sciences infirmières, Université Laval
- **Britany Bourgeois**, Bourse CTMA, Développement durable du territoire, Université Laval
- **Frédéric Bourgeois**, Bourse Mines Seleine, Génie civil, Polytechnique Montréal
- **Julien Bourgeois**, Bourse Harnois Énergies, Physiothérapie, Université Laval
- **Nicolas Bourgeois**, Bourse Fondation J. A. DeSève, Musique, option composition et création sonore, Université de Montréal
- **Éloïse Bourque**, Bourse Claude Lesage, Travail social, Université Laval
- **Éloi Champigny**, Bourse Caisse Desjardins des Îles-de-la-Madeleine, Psychologie, Université de Sherbrooke
- **Émilie-Rose Chiasson**, Bourse Fasken, Droit, Université de Sherbrooke
- **Isabelle Chiasson**, Bourse Fondation Famille Léger, Sciences infirmières, Université du Québec à Rimouski
- **Haydan Clarke**, Bourse Producteurs et pêcheurs de homards, Psychology, University of Prince Edward Island
- **Ann-Dominique Cormier**, Bourse Banque Nationale, Éducation au préscolaire et enseignement au primaire, Université Laval
- **Maëli Cormier**, Bourse Fondation Familiale Trottier, Gestion sportive, Oregon State University
- **Mégane Cyr**, Bourse Fruits de mer Madeleine, Sciences infirmières, Université Laval
- **Yannick Cyr**, Bourse Fondation Famille Léger, Enseignement de l'éducation physique et à la santé, Université Laval
- **Delphine Duclos**, Bourse Congrégation de Notre-Dame, Psychoéducation, Université du Québec à Trois-Rivières
- **Sophie Géhami-Poirier**, Bourse Fondation ATURA, Biologie, Université Laval
- **Audrey Harvie**, Bourse Municipalité des Îles, Génie civil, Université de Sherbrooke
- **Justin Hubert**, Bourse Harnois Énergies, Mathématiques, Université de Montréal
- **Marilou Jomphe**, Bourse Banque Nationale, Sexologie, Université Laval
- **Noémie Landry**, Bourse Constructions des Îles, Criminologie, Université Laval
- **Alicia Lapierre**, Bourse Fondation J. A. DeSève, Travail social, Université Laval
- **Cécilia Lapierre**, Bourse Harnois Énergies, Travail social, Université Laval
- **Élisa Lapierre-Richard**, Bourse Fondation J.A. DeSève, Service social, Université de Sherbrooke
- **Félix Lapierre**, Bourse Intempco, Génie physique, Polytechnique Montréal
- **Anne-Clémence Leblanc**, Bourse Intempco, Génie mécanique, Université McGill
- **Audrey-Pier Leblanc**, Bourse Banque Nationale, Biologie, Université Laval
- **Jany Leblanc**, Bourse Harnois Énergies, Éducation préscolaire et enseignement primaire, Université Laval
- **Laurence Leblanc**, Bourse Congrégation de Notre-Dame, Psychoéducation, Université Laval
- **Léane Leblanc**, Bourse Claude Lesage, Éducation physique et à la santé, Université Laval
- **Emma Longuépée**, Bourse Caisse Desjardins des Îles-de-la-Madeleine, Travail social, Université Laurentienne
- **Gabriel Martinet**, Bourse Caisse Desjardins des Îles-de-la-Madeleine, Enseignement de l'éducation physique et à la santé, Université de Sherbrooke
- **Médrick Miousse**, Bourse Harnois Énergies, Génie civil, Université de Sherbrooke
- **Alexis Noël**, Bourse Fasken, Communication publique, Université Laval
- **Eve-Lin Noël**, Bourse Banque Nationale, Relations industrielles, Université Laval
- **Éloïse Plasse**, Bourse Harnois Énergies, Génie biotechnologique, Université de Sherbrooke
- **Megan Paquet**, Bourse La Caisse, Musique - production musicale et sonore, Université Laval
- **Meggie Poirier**, Bourse Fondation Famille Léger, Travail social, Université du Québec à Rimouski
- **Grace Sandra Randrianandraisana**, Bourse Fondation Famille Léger, Génie électrique, Polytechnique Montréal
- **Tristan Reesor**, Bourse Producteurs et pêcheurs de homards, Biologie marine, Université du Québec à Rimouski
- **Lyne Renaud**, Bourse Congrégation de Notre-Dame, Enseignement, Université du Québec à Chicoutimi

BOURSES UNIVERSITAIRES 1er CYCLE – VOLET ENCOURAGEMENT – 2 000 \$

- **Jessy Renaud**, Bourse CISSS des Îles, Sciences infirmières, Université Laval
- **Vanessa Renaud**, Bourse Congrégation de Notre-Dame, Éducation préscolaire et enseignement primaire, Université du Québec à Chicoutimi
- **Vanessa Renaud**, Bourse Congrégation de Notre-Dame, Éducation préscolaire et enseignement primaire, Université du Québec à Chicoutimi
- **Alexandre Richard**, Bourse Caisse Desjardins des Îles-de-la-Madeleine, Éthique appliquée, Université Laval
- **Ashley Jade Richard**, Bourse Fondation Famille Léger, Travail social, Université Laval
- **Lydia Richard**, Bourse CISSS des Îles, Santé publique - promotion de la santé, Université Laval
- **Arno Robert**, Bourse RBC, Psychologie, Université de Montréal
- **Jean-Hugues Robert**, Bourse Caisse Desjardins des Îles-de-la-Madeleine, Musicologie, Université Laval
- **Nathaël Robert**, Bourse Promutuel Assurance Côte-Est, Thérapie du sport, Université du Québec à Trois-Rivières
- **Justin Roy**, Bourse Fondation Famille Léger, Physiothérapie, Université de Sherbrooke
- **Delphine Savard**, Bourse Alimentation Couche-Tard, Ergothérapie, Université Laval
- **François St-Arneault Arseneau**, Bourse Caisse Desjardins des Îles-de-la-Madeleine, Sexologie, Université du Québec à Montréal
- **Lyvia Thériault**, Bourse Fondation Famille Léger, Sciences infirmières, Université Laval
- **Steven Thériault**, Bourse Caisse Desjardins des Îles-de-la-Madeleine, Aérospatiale (UTIAS), University of Toronto
- **Andy Turbide**, Bourse Constructions Renaud et Vigneau, Intervention sportive, Université Laval
- **Fay Turbide**, Bourse Fondation Famille Léger, Philosophie et science politique, Université Laval
- **Raphaëlle Turbide**, Bourse La Caisse, Psychologie, Université Laval
- **Alexia Vigneau**, Bourse Caisse Desjardins des Îles-de-la-Madeleine, Sciences comptables, Université du Québec à Rimouski
- **Anne-Clara Vigneau**, Bourse Alimentation Couche-Tard, Sciences infirmières, Université du Québec à Rimouski
- **Louis-Félix Vigneau**, Bourse CTMA, Génie électrique, Université Laval

BOURSES FORMATION PROFESSIONNELLE ET TECHNIQUE AUX ÎLES – VOLET RÉUSSIR AUX ÎLES

Bourses professionnelles – 750 \$

- **Carole-Anne Gaudet**, Pêche professionnelle, Centre de formation générale des adultes et de formation professionnelle
- **Simon-Gabriel Gaudet**, Pêche professionnelle, Centre de formation générale des adultes et de formation professionnelle
- **Elliot Magnon**, Pêche professionnelle, Centre de formation générale des adultes et de formation professionnelle
- **Gabriel Trépanier**, Pêche professionnelle, Centre de formation générale des adultes et de formation professionnelle

Bourses collégiales – 750 \$

- **Tommy Aucoin**, Techniques en soins infirmiers, Cégep de la Gaspésie et des Îles
- **Magalie Fournier**, AEC Soutien administratif, Cégep de la Gaspésie et des Îles
- **Roxane Lacroix**, Techniques en soins infirmiers, Cégep de la Gaspésie et des Îles
- **Kathy Landry**, Techniques en soins infirmiers, Cégep de la Gaspésie et des Îles
- **Caroline Lapierre**, Techniques de comptabilité et de gestion, Cégep de la Gaspésie et des Îles
- **Sabrina Poirier**, Techniques en soins infirmiers, Cégep de la Gaspésie et des Îles
- **Marie-Luce Vigneau**, AEC Soutien administratif, Cégep de la Gaspésie et des Îles



LE PROGRAMME DE SOUTIEN

À LA RÉUSSITE ET À

LA PERSÉVÉRANCE SCOLAIRES

La contribution financière de la Fondation au Programme de soutien à la réussite et à la persévérance scolaires est déployée par l'entremise des projets portés par le Groupe persévérance scolaire (GPS). Solidement enraciné dans le milieu insulaire, le GPS collabore avec la Fondation depuis plus de 15 ans à la mise en œuvre de projets structurants, adaptés aux réalités et aux besoins des jeunes des îles. Ces initiatives reposent sur la mobilisation d'un large éventail de partenaires de la communauté.



Chacun des projets du GPS financés par la Fondation en 2024-2025 s'inscrit dans l'un des trois axes suivants :



1. Agir tôt et en continuité : l'affaire d'une communauté!

Les mesures de soutien à la réussite éducative et à la prévention de l'échec scolaire débutent dès le jeune âge et impliquent des interventions provenant de différents organismes. En collaboration avec la communauté des îles, ce volet encourage les milieux à mettre en place des pratiques d'accompagnement et de soutien visant le développement d'habiletés essentielles pour la réussite éducative et scolaire.



2. Lire, écrire, compter et réfléchir!

La réussite scolaire se décline sous diverses formes. Toutefois, les compétences en lecture, en écriture, en calcul et en réflexion constituent des activités fondamentales sur lesquelles s'appuient les apprentissages et l'acquisition de nouvelles connaissances. Ce volet encourage les projets qui contribuent à l'éveil et au développement de ces savoirs essentiels.



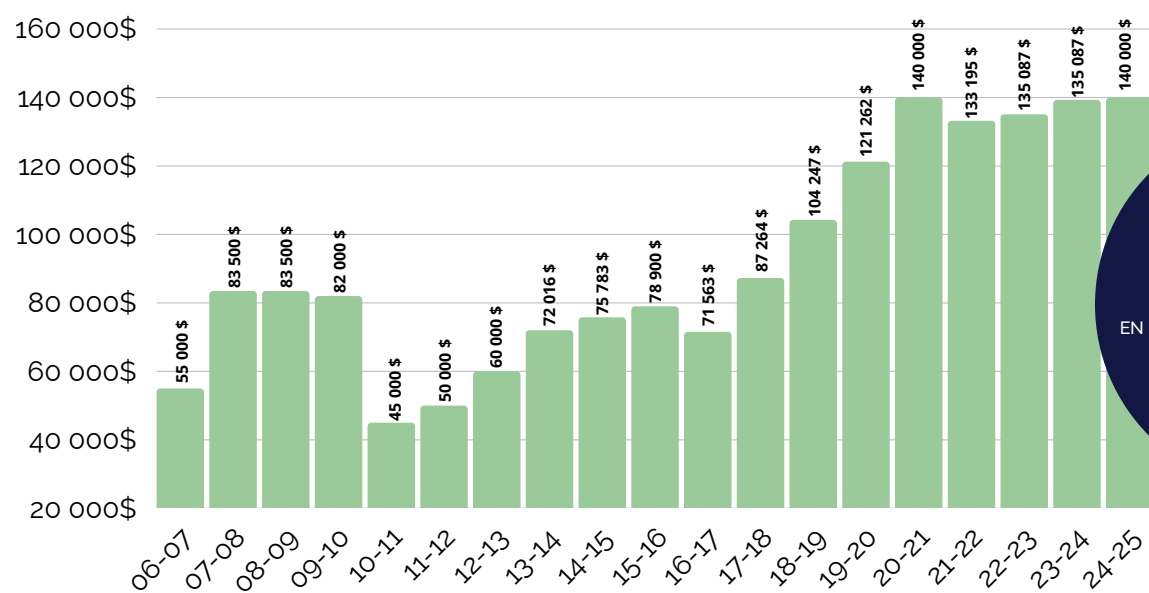
3. Trouver sa voie et viser la diplomation!

Le choix de carrière constitue une étape déterminante dans le parcours de vie des adolescentes et des adolescents, de même que des jeunes adultes. Afin de soutenir les jeunes des îles dans les défis liés à cette transition, notamment lorsqu'elle implique la poursuite d'études à l'extérieur de l'archipel, ce volet appuie des projets visant à faire des choix professionnels éclairés et à soutenir la persévérance jusqu'à l'obtention d'un diplôme.

Pour l'année scolaire 2024-2025, la Fondation a octroyé au GPS une somme de 140 000 \$. Grâce au financement de huit des dix projets menés en soutien direct aux jeunes dans l'ensemble des établissements scolaires madelinots au cours de cette année, de nombreux jeunes des Îles ont pu participer à au moins une activité visant à favoriser leur réussite éducative et leur persévérance scolaire.

Depuis la création, en 2006, du Programme de soutien à la réussite et à la persévérance scolaires, la Fondation a versé plus de 1,7 M\$ au GPS, permettant ainsi la réalisation de nombreux projets dans les écoles primaires, l'école Polyvalente des Îles, à l'éducation des adultes et au campus des Îles.

SOMMES ATTRIBUÉES AU GROUPE PERSÉVÉRANCE SCOLAIRE (GPS) DEPUIS 2006



PLUS DE
1,7 M\$
EN PERSÉVÉRANCE SCOLAIRE ENTRE
2006 ET 2025



Les bourses Persévérance scolaire Diane-Arsenault

Les bourses commémoratives Diane-Arsenault sont attribuées à des étudiantes et étudiants ayant connu des difficultés durant leur parcours scolaire et qui ont fait preuve de persévérance et de ténacité afin d'obtenir, ou d'être en voie d'obtenir, un diplôme. Ces bourses sont attribuées sur la recommandation d'intervenants scolaires des Îles.

M. Louis-François Bélanger, président du Groupe persévérance scolaire Îles-de-la-Madeleine, et, M. Mathys Gauthier, un des récipiendaires d'une bourse Persévérance scolaire Diane-Arsenault 2025.

UN IMPACT SUR LA RÉUSSITE SCOLAIRE

DES JEUNES MADELINOTS

« C'est le fun d'aider l'école et les plus jeunes. »

« Ça faisait quelque chose à faire pendant les récréés, on s'amuse. »



« C'est plaisant de faire des choses pour l'école, découvrir de nouvelles choses, connaître d'autres personnes, se faire de nouveaux amis. »

Connaissance de soi - Projet Jeunes leaders: Le projet pilote « Jeunes leaders » est une nouvelle initiative soutenue par le GPS depuis l'année 2023-24. Elle découle d'un souci de mettre en place des actions pour prévenir l'anxiété et favoriser une santé mentale positive.

Mise en place à l'école primaire Saint-Pierre de Laverrière, elle vise à favoriser la concertation, le partage de pratiques et le développement d'actions sur les thèmes de l'anxiété et de la santé mentale chez les jeunes. Par cette initiative, les élèves du troisième cycle ont pris part à l'un des sept projets d'engagements ciblés pour eux à même l'école, par exemple, le tutorat auprès des élèves de première année, l'animation dans la cour et la participation à la tenue de la bibliothèque.

Selon les observations rapportées par le GPS, l'implication dans les projets aurait favorisé le développement de leur autonomie et de leur autodétermination. De leur point de vue, l'implication scolaire serait liée à un sentiment accru d'appartenance à l'école, ainsi qu'à une motivation et un sentiment de compétence plus élevés, des éléments pouvant contribuer à la réussite éducative.

Projet Entrepreneuriat jeunesse

L'initiative Entrepreneuriat jeunesse, portée par le Carrefour jeunesse-emploi des Îles en collaboration avec des partenaires du milieu, vise à soutenir le développement d'initiatives entrepreneuriales chez les élèves. Mise en œuvre en milieu scolaire, elle s'appuie notamment sur le programme OSEntreprendre et sur la Grande journée des petits entrepreneurs à titre de leviers pédagogiques.

Selon les observations des organisateurs, cette initiative offre aux jeunes des occasions de sensibilisation, d'expérimentation et de valorisation de projets entrepreneuriaux, contribuant ainsi au développement de leurs aspirations scolaires et professionnelles ainsi qu'à leur engagement scolaire.



Ateliers Présencia

Portée par le Cégep – Campus des Îles, l'initiative vise à soutenir la conciliation études-travail-vie personnelle des étudiantes et étudiants par le développement de stratégies de gestion du stress et de saines habitudes de vie. Mise en œuvre sous forme d'ateliers axés sur la pleine conscience, elle propose des espaces d'apprentissage, de pratique et d'échange adaptés à la réalité étudiante.

Selon les observations des responsables du projet, cette démarche permettrait aux participantes et participants de renforcer leurs capacités d'autorégulation, leur résilience et leur engagement dans leur parcours scolaire, tout en favorisant une expérience étudiante plus sereine et équilibrée.



Projet Animation en littératie

Portée par la Municipalité des Îles-de-la-Madeleine en collaboration avec de nombreux partenaires du milieu, cette action vise à soutenir le développement du goût de la lecture dès le plus jeune âge, dans une perspective de réussite éducative et de développement des compétences en littératie.

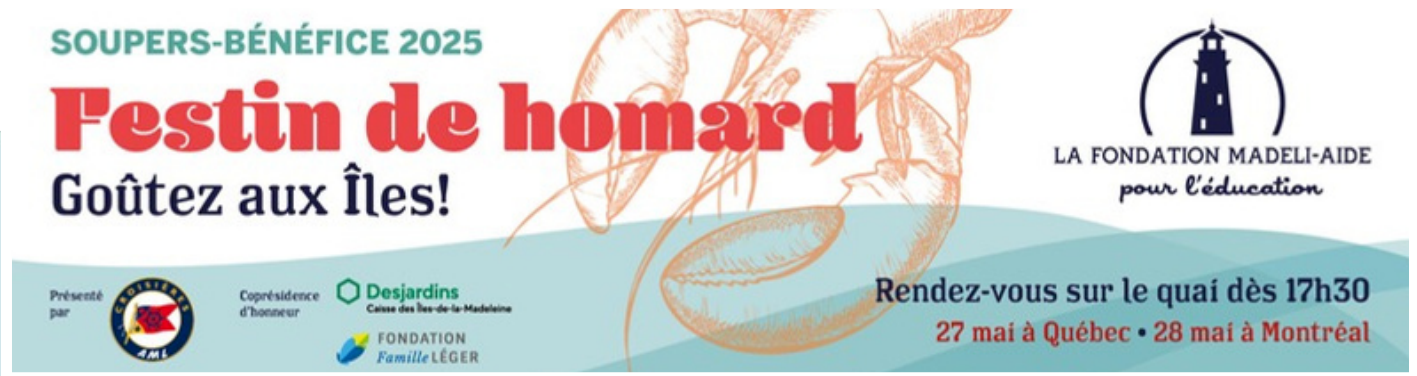
Elle propose un continuum d'activités d'animation, de médiation, de formation et de soutien, déployées dans divers milieux, tels que les bibliothèques municipales, les écoles et les organismes communautaires.

Selon les observations des partenaires, ces interventions favorisent des expériences positives autour de la lecture auprès des enfants, tout en mobilisant les familles et les intervenants du milieu éducatif.

L'action contribue également au renforcement des pratiques en animation littéraire et au développement d'une communauté de pratique locale.

LE FINANCEMENT

Le financement de la Fondation repose principalement sur deux sources : les soupers-bénéfice annuels et les dons provenant des campagnes. D'autres contributions ponctuelles à la mémoire d'êtres chers, de dons planifiés ou de dons nominatifs complètent le tout.



Le très attendu festin de homard a été une fois de plus couronné de succès en accueillant près de 800 convives ayant à cœur l'éducation de la jeunesse des Îles-de-la-Madeleine, à bord des navires de Croisières AML, partenaire-présentateur de l'événement. Les deux soupers-bénéfice ont eu lieu sous la coprésidence d'honneur de M. Lucien Presseault, directeur général de la Caisse Desjardins des Îles-de-la-Madeleine, et de M. Jean-Pierre Léger, vice-président du conseil d'administration de la Fondation Famille Léger, deux organisations engagées dans le soutien à la réussite et à la persévérance scolaires des jeunes Madelinots.

En plus de déguster le homard fraîchement livré des Îles, les convives ont plongé dans une ambiance madelinienne festive. Musique traditionnelle, fruits de mer et produits du terroir madelinot et une météo exceptionnelle ont rendu ces soirées inoubliables.

Les bénéfices des festins 2025 ont atteint plus de 210 000 \$, notamment grâce au succès des tirages et de l'encan, ainsi que des dons spontanés reçus le soir même. Cette réussite a été rendue possible grâce aux précieux convives et bénévoles, à une équipe de collaborateurs vendeurs aussi fidèle que performante, au soutien des généreux commanditaires, des producteurs agroalimentaires des Îles ainsi que des 196 pêcheurs des Îles qui ont donné l'équivalent de plus de 2 600 livres (1 180 kilos) de homard.



Mme Roxane Lalioux, directrice ventes corporatives, Croisières AML, partenaire-présentateur de l'événement; M. Lucien Presseault, directeur général, Caisse Desjardins des Îles-de-la-Madeleine et coprésident d'honneur; M. Jean-Pierre Léger, vice-président du conseil d'administration, Fondation Famille Léger et coprésident d'honneur; et M. Denis Richard, président par intérim, Fondation Madeli-Aide pour l'éducation.



Les coprésidents d'honneur entourés notamment des membres du conseil d'administration de la Fondation.

Festin de
homard de
Québec



Festin de
homard de
Montréal



MERCI À NOS PARTENAIRES

Présentateur



Coprésidence d'honneur



Présentateur d'un pont



Partenaire *Fier ami des Îles*



Partenaires *Expérience*



MERCI à nos partenaires des repas

À l'abri de la Tempête, Boulangerie Madelon, Boucherie Côte à Côte, Cochons tout ronds, Fruits de mer Madeleine, Fromagerie du Pied-de-Vent, Fumoir d'Antan

Mention spéciale également aux pêcheurs de homard des Îles ainsi qu'à CTMA pour le transport de ces délices.

MERCI aux producteurs de homard

Coopérative des pêcheurs de Cap Dauphin, Coopérative des pêcheurs des Îles-de-la-Madeleine, Fruits de mer Madeleine, Homard des Îles, Les pêcheries SBL, Pêcheries Léomar, Poissons frais des Îles

MERCI aux partenaires des prix offerts à l'encan et en prix de présence

Encan :

M. Laurent Duvernay-Tardif, M. Louis Boudreault, Hôtels Accents, Pascan Aviation, Agence de location des Îles, Sel Windsor Ltée (Mines Seleine), Mario Cyr, Auberge la Salicorne, Le Centre du phoque, Mme Line Cormier et M. Denis Robitaille

Prix de présence :

Alphiya Joncas, À Marée Basse, Association des chasseurs de phoques intra-Québec, Croisières AML, CTMA, EssilorLuxotica, Harnois Énergies, Théâtre Jean Duceppe, Salebarbes, Sel Windsor Ltée (Mines Seleines)

MERCI à tous les collaborateurs bénévoles!

Équipe des ventes

- Jocelyn Aucoin, Promutuel Assurance
- Léonard Aucoin, retraité, InfoVeille Santé
- Maxime Aucoin, Hydro-Québec
- Yan Boudreau, Groupe Medway
- Olivier Bourgeois, Bourgeois/Lechasseur architectes
- Sébastien Bourque, IG Gestion de patrimoine
- Réjean Bourque, retraité, Marsh Canada Limitée
- Marc G. Bruneau, Valeurs mobilières WhiteHaven
- Jean Chiasson, retraité, Raymond Chabot Grant Thornton
- Line Cormier, Fondation Madeli-Aide pour l'éducation
- Chantal Delaney, MPV radio
- Paul A. Delaney, retraité, Affaires mondiales Canada
- Célestin Hubert, retraité, Société Radio-Canada
- Alyre Jomphe, Université Laval
- Jean Michel Lapierre, Fasken
- Marie-Josée Leblanc, Université de Montréal
- Jean-Pierre Léger, Fondation Famille Léger
- Denis Morency, Le Groupe Morency
- Denis Richard, Contrôles Intempco Ltée
- Isabelle Saillant, Ville de L'Ancienne-Lorette

Équipe des commandites

- Jocelyn Aucoin, Promutuel Assurance
- Maxime Aucoin, Hydro-Québec
- Yan Boudreau, Groupe Medway
- Marie-Huguette Cormier, Desjardins
- Line Cormier, Fondation Madeli-Aide pour l'éducation
- Alyre Jomphe, Université Laval
- Jean Michel Lapierre, Fasken
- Jean-Pierre Léger, Fondation Famille Léger
- Denis Richard, Contrôles Intempco Ltée
- Isabelle Saillant, Ville de L'Ancienne-Lorette

Équipe de l'accueil, des tirages et de l'animation

- Édith Arsenault
- Fanny Arsenault
- Carole Boudreau
- Mylène Chiasson
- Loïc Cummings-Jomphe
- Marianne Cyr
- Sylvie Deveau
- Hugo Dumais-St-Onge
- Maude Dupuis
- Karina Landry
- Sylvianne Landry
- Nicholas Landry-St-Onge
- Carole Lapierre
- Terry Kyle Lapierre
- Édouard Leblanc
- Édouard Legris
- Jérôme Legris
- Youssra Marsaoui
- Lydia Richard

Équipe commandites des pêcheurs de homard

Responsable : Carole Lapierre, Ministère des Transports et de la Mobilité durable

- Yan Aucoin, Fruits de mer Madeleine
- Olivier Bénard, solliciteur, quai de Havre-Aubert
- Jocelyne Cyr, solliciteuse, quai de Grande-Entrée
- James Derpack, Fruits de mer Madeleine
- Nancy Éloquin, Coopérative des pêcheurs des Îles
- Maryane Langford, Coopérative des pêcheurs de Cap Dauphin
- Maude Leclerc, Homard des Îles
- Sarah Montigny, Pêcheries Léomar et Poissons frais des Îles
- Ginette Poirier, Centre de services scolaire des Îles
- Olivier Renaud, Coopérative de pêcheurs des Îles
- Raynald Renaud, Homard des Îles
- Francis Simard, Coopérative de pêcheurs des Îles
- Ruth Taker, Coopérative des pêcheurs de Cap Dauphin
- Anie Vigneau, Centre de services scolaire des Îles
- Christian Vigneau, Pêcheries Léomar et Poissons frais des Îles
- Michel (Mike) Vigneault, Council for Anglophone Magdalen Islanders

Membres du comité organisateur

Responsable : Isabelle Saillant, Ville de L'Ancienne-Lorette

- Jocelyn Aucoin, Promutuel Assurance
- Line Cormier, Fondation Madeli-Aide pour l'éducation
- Alyre Jomphe, Université Laval
- Carole Lapierre, Ministère des Transports et de la Mobilité durable
- Marianne Munger, Fondation Madeli-Aide pour l'éducation
- Denis Richard, Contrôles Intempco Ltée
- Johanne Saulnier, Fondation Madeli-Aide pour l'éducation

Avec le soutien de Noir Confetti : Nancy Gagnon et Sonya Lévesque

Merci aux 196 pêcheurs qui ont généreusement offert plus de 2 600 livres (1 180 kilos) de homard!



- Aitkens, Robert
- Arseneau, Alain
- Arseneau, Danny
- Arseneau, Jacky
- Arseneau, Jeffrey
- Arseneau, Olivier
- Arseneau, Paul André
- Aubé, Christian
- Aubé, Matthew
- Aucoin, Bertrand
- Aucoin, Gabriel
- Aucoin, Réjean
- Bénard, Alex
- Boudreau, Israël
- Boudreau, Julien
- Boudreau, Léon et Robert
- Boudreau, Xavier
- Bouffard, Marc
- Bourgeois, Donald
- Bourgeois, Félix
- Bourgeois, Hugo
- Bourgeois, Marc-André
- Bourgeois, Roberto
- Bourgeois, Sony
- Bourgeois, Steve
- Burke, David
- Burke, Jeffery
- Burke, Martin
- Burke, Perry
- Burke, Robin
- Burke, Roger F.
- Burke, Roger W
- Burke, Sheldon
- Burke, Steve
- Burke, Wilton
- Chenell, Christopher
- Chenell, Dirk
- Chevarie, Denis
- Chevarie, Gérald
- Chevarie, Hector
- Chevarie, Pascal
- Chevarie, Paul
- Chevarie, Pierrot
- Chevarie, Réal
- Chevarie, Rémi
- Chiasson, Gabriel
- Clark, Chad
- Clark, Léonard
- Clark, Louis
- Clarke, Adam
- Clarke, Allan
- Clarke, Barry
- Clarke, Boyce
- Clarke, Brandon
- Clarke, Brian
- Clarke, Cynthia
- Clarke, Damien
- Clarke, Daniel
- Clarke, Dwight
- Clarke, Janice
- Clarke, Jesse
- Clarke, Jordan
- Clarke, Kelly
- Clarke, Oscar
- Clarke, Paul
- Clarke, Rémi
- Clarke, Rick
- Clarke, Simeon
- Clarke, Troy
- Cormier, Denis
- Cormier, Gilles
- Cormier, Joël
- Cormier, Marie-Hélène
- Cormier, Sylvain
- Craig, Glenson
- Craig, Patrick
- Cyr, Cédric
- Cyr, Étienne
- Cyr, Francis
- Cyr, Gabriel R.
- Cyr, Jérémie
- Cyr, Mario
- Cyr, Maxim
- Cyr, Michel
- Cyr, Nicolas
- Cyr, Raynald
- Cyr, Rémi
- Cyr, Stéphane
- Déraspe, Claude
- Déraspe, Daniel
- Déraspe, Mario E.
- Déraspe, Normand
- Déraspe, Simon
- Dickson, Kendall
- Dickson, Marcel
- Dickson, Paul
- Dickson, Troy
- Dickson, Wayne
- Doyle, Jean-Denis
- Duclos, Émilien
- Éloquin, Dominic
- Éloquin, Gabriel
- Éloquin, Joshua
- Éloquin, Luc
- Gaudet, Guy
- Gaudet, Mario
- Goodwin, Blair
- Goodwin, Cody
- Goodwin, Marcus
- Goodwin, Mark
- Hubert, Danny
- Josey, Kenneth
- Keating, Cecil
- Keating, Curtis
- Keating, David
- Keating, Justin
- Keating, Richard
- La Conserverie de l'Île d'Entrée
- Lafrance, Steeve
- Landry, Marc
- Langford, Daniel
- Langford, Dany
- Langford, François
- Langford, Jocelyn
- Langford, Martel
- Langford, Rosaire
- Langford, Stéphane
- Lapierre, Alain
- Lapierre, Francis
- Lapierre, Patrick
- Larry, McLean
- Leblanc, Jean-Guy
- Lejeune, Thomas
- Les pêcheurs du Golfe inc.
- Longuépée, Jean-Simon
- Longuépée, Pascal
- Madeli Marine inc.
- Martinet, Dillan
- Martinet, Michel
- Martinet, Paul
- Robert Matthews
- Matthews, Shane
- Miousse, Daniel
- Miousse, Jean-Philippe
- Nadeau, Martin
- Noël, Jean François
- Pealey, Henri
- Pealey, Josérito
- Pêcheries FDJ inc.
- Pêcheries JB Boudreau inc.
- Pêcheries JF Gros Cap Inc.
- Pêcheries LP inc.
- Pêcheries Réjean inc.
- Pêcheries SDJ Inc. (Simon)
- Poirier, Alcide
- Poirier, Hugo
- Poirier, Mario
- Poirier, Maxime
- Poirier, Thomas
- Poirier, Yan-Philippe
- Rankin, Devon
- Renaud, Danis
- Richard, Carl
- Richard, Edouard
- Richard, Remi
- Richard, Willie
- Richard, Yannick
- Scott, Rodney
- Taker, Michael
- Thériault, Danny
- Thériault, Jean-Benoit
- Thériault, Luc
- Turbide, Jean Gabriel
- Turnbull, Andrew
- Turnbull, Carl
- Turnbull, Drew
- Turnbull, Karen
- Turnbull, Roger
- Turnbull, Steve
- Vigneau, Bertrand
- Vigneau, Daniel
- Vigneau, Donald
- Vigneau, Donald R.
- Vigneau, Jonathan
- Vigneau, Léon
- Vigneau, Marc
- Vigneau, Marc Yvon
- Vigneau, Mathieu
- Vigneau, Pascal (Pigeon)
- Vigneau, Réginald
- Vigneau, Zack
- Vigneault, Dominic
- Weeks, Jeffrey
- Welsh, Charles
- Welsh, Ryan
- Welsh, Vernon



LES DONATEURS

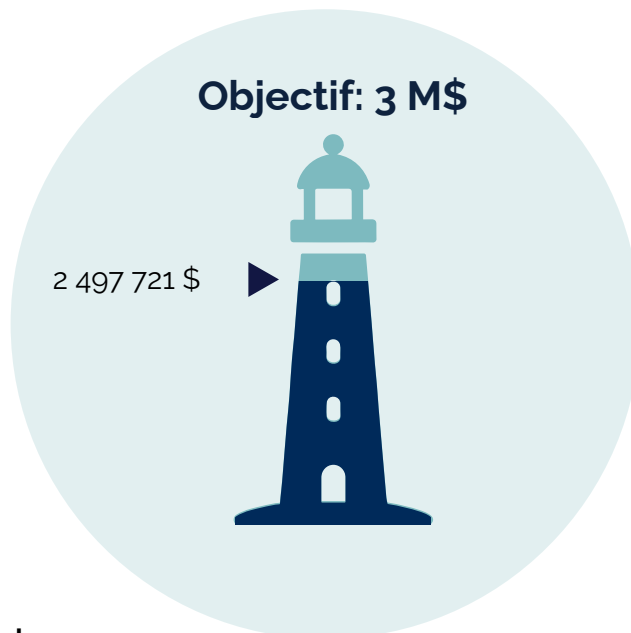
ET LES PARTENAIRES

La campagne 2024-2029 : Maintenir le cap sur la réussite

La Fondation a poursuivi cette année sa quatrième campagne de dons majeurs. Sous le thème « Maintenir le cap sur la réussite », l'objectif de cette campagne est de 3 M\$. Poursuivre des études est exigeant et coûteux. Dans un contexte d'éloignement, les défis sont encore plus grands. Réduire la contrainte financière, c'est une façon de contribuer à la réussite des jeunes et de leur transmettre un message fort : la communauté est là pour eux.

Cette campagne se concentre autour de trois objectifs :

- Maintenir, chaque année, le financement de projets dans les écoles des Îles pour favoriser la réussite et la persévérance scolaires en partenariat avec le Groupe persévérance scolaire;
- Maintenir le versement de plus d'une centaine de bourses annuellement pour encourager les étudiantes et étudiants de niveau postsecondaire, dont la plupart doivent quitter les Îles pour poursuivre leurs études;
- Assurer la pérennité financière de la Fondation pour être en mesure de continuer à aider les jeunes malgré d'éventuelles instabilités économiques, en augmentant son fonds de capital perpétuel.



Revenus et avancement de la campagne

Les revenus de la campagne incluent les engagements confirmés des donateurs et les bénéfices projetés des soupers-bénéfice annuels. Parmi les engagements recueillis, 440 000 \$ proviennent d'organisations des Îles. La première phase de la campagne a été consacrée à la relance des donateurs de la campagne de 2018, à l'approche de grandes fondations ainsi qu'à la création de nouveaux partenariats avec des entreprises des Îles.

Au cours des prochaines années, la Fondation poursuivra ses efforts auprès du milieu corporatif des Îles, tout en déployant des stratégies visant à rejoindre davantage le réseau des anciens boursiers depuis 1998, dont plusieurs pourraient souhaiter devenir donateurs. La Fondation souhaite également renforcer ses liens avec les Amoureux des Îles, ces personnes qui ont adopté les Îles et y séjournent une partie de l'année.

CAMPAGNE 2024-2029

MEMBRES DU CERCLE DES

AMBASSADRICES ET AMBASSADEURS

La Fondation est heureuse de compter sur le soutien d'une solide équipe d'ambassadrices et d'ambassadeurs qui sont de fidèles alliés pour la promotion des études chez les jeunes Madelinots.



Jocelyn Aucoin
Président (jusqu'en mars 2025)
Fondation Madeli-Aide
pour l'éducation



Denis Richard
Président par intérim
(à partir de mars 2025)
Fondation Madeli-Aide pour l'éducation



Maxime Aucoin
Vice-président exécutif,
Stratégies et finances
Hydro-Québec



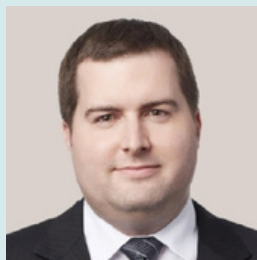
Line Cormier
Vice-présidente
Fondation Madeli-Aide
pour l'éducation



Marie-Huguette Cormier
Première vice-présidente
Expérience membre et
client, Coopération et
Transformation humaine
Desjardins



Léonard Aucoin
Conseiller stratégique,
Président (retraité)
Infoveille Santé



Jean Michel Lapierre
Associé
Fasken



Jean-Pierre Léger
Vice-président
Fondation Famille Léger



Danielle Delaney
Associée
DDMG Communications

CAMPAGNE 2024-2025

MERCI À NOS DONATEURS



Lors de la cérémonie de remise des bourses à l'été 2025, nous avons remis à quelques-uns de nos précieux donateurs de la campagne 2024-2025 une rame façonnée à la main par un artisan des Îles-de-la-Madeleine. Grâce à leur engagement, ils contribuent concrètement à faire avancer les jeunes vers leur réussite.

Donateurs *Diamant des Îles* – 200 000\$ et +



Donateurs *Platine des Îles* 100 000 \$ à 199 000 \$



Donateurs *Or des Îles* 50 000 \$ à 99 999 \$



Fondation J.A. DeSève

Donateurs *Argent des Îles* 25 000 \$ à 49 999 \$

- La Caisse
- Claude Lesage
- Constructions des Îles
- Constructions Renaud & Vigneau
- Contrôles Intempco Ltée
- Fondation ATURA
- Municipalité des Îles-de-la-Madeleine
- Promutuel Assurance Côte-Est
- Sel Windsor Ltée – Mines Seleine

Donateurs *Bronze des Îles* 10 000 \$ à 24 999 \$

- Alimentation Couche-Tard
- Banque Nationale
- Béton provincial
- BMO
- Constructions RDA
- Donateur anonyme
- Donateur anonyme
- Entreprise P&B
- Entreprise PPE
- Fondation familiale Trottier
- Fondation Hewitt
- Pharmacie Jean Coutu – Geneviève Lévesque
- Proxim – Pharmacie Marc-André Lapierre et Myriam Lapierre
- Quincaillerie Turbo inc – RONA
- RBC Banque Royale
- Stella-Jones
- Sunlife

Dons en mémoire

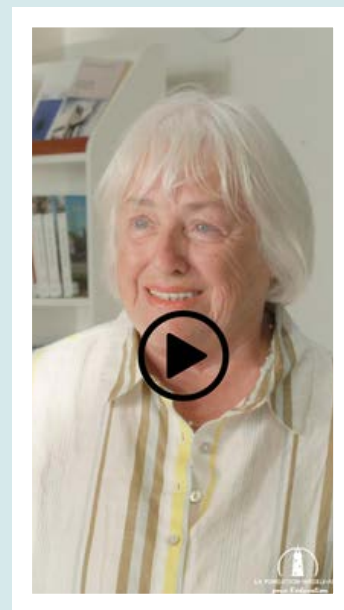
Au cours de l'année, 58 personnes ont fait des dons à la mémoire d'un être cher pour une somme totalisant 6 500 \$. De plus en plus d'amis de la Fondation rendent ainsi hommage à des êtres chers.

Le témoignage de Mme Adèle Boudreau, conjointe de l'honorable Jean-Paul Decoste, avocat puis juge originaire des Îles ayant consacré sa carrière au service du public, est un bel exemple d'un don en mémoire reçu par la Fondation.

Dons planifiés

Le programme de dons planifiés représente un apport important pour assurer la pérennité financière de la Fondation. Les personnes désireuses de procéder à un don planifié peuvent trouver des informations pratiques sur son site Web en vue de planifier une telle contribution à sa mission.

Les premières approches menées à cet effet se sont conclues par cinq engagements concrets, confirmant la pertinence et le potentiel de cette démarche. Pour la suite, la Fondation souhaite développer de nouveaux outils et structurer davantage cette stratégie afin qu'elle s'implante durablement au sein de l'organisation et devienne un levier majeur de son développement philanthropique.



Mme Adèle Boudreau

Les fonds nominatifs

Depuis 2018, trois fonds ont été créés pour rendre hommage à des personnes ayant marqué ou ayant été personnellement marquées d'une façon ou d'une autre par la mission de la Fondation.

Le Fonds Jean-Lapierre

Les amis de Jean Lapierre et ses anciens employeurs, Cogeco et Québecor, ont créé, en 2017, un fonds pour se souvenir de ce grand communicateur, président fondateur de la Fondation Madeli-Aide pour l'éducation en 1998.

Ce fonds permet de remettre une bourse de 10 000 \$ répartie sur trois ans à une finissante ou un finissant du cégep qui s'engage dans un programme d'études universitaires. À ce jour, neuf étudiantes et étudiants ont obtenu une bourse d'excellence Jean-Lapierre et leur parcours est présenté sur le site Web de la Fondation. Des dons de plus de 15 000 \$ ont été versés dans ce fonds en 2024-2025.

Le Fonds Franklin-Delaney

En 2018, la Fondation a souhaité honorer la mémoire de Franklin Delaney qui a été membre de son conseil d'administration de 2000 à 2018 et qui en a assuré la présidence de 2006 à 2013.

Récipiendaire de l'Ordre du Canada, en 2012, pour son rôle dans le développement de l'industrie des télécommunications au Canada et pour son engagement

communautaire aux Îles, M. Delaney avait particulièrement à cœur la réussite éducative des jeunes Madelinots. Il a fortement contribué au succès des deux campagnes majeures de levée de fonds réalisées sous sa gouverne, de 2006 à 2013. Grâce à son travail et à son réseau, il a été l'artisan du développement et du rayonnement de la Fondation. À ce jour, huit étudiantes et étudiants ont obtenu une bourse d'excellence Franklin-Delaney et leur parcours est présenté sur le site Web de la Fondation. Ce fonds continue d'évoluer grâce à des dons provenant de ses amis. En 2024-2025, un généreux don de 25 000 \$ a été versé dans ce fonds par son ami, M. Claude Lesage.

Le Fonds APPIM-Léonard-Poirier

L'Association des pêcheurs propriétaires des Îles-de-la-Madeleine (APPIM) a créé le Fonds APPIM-Léonard-Poirier en témoignage de la contribution exceptionnelle de M. Poirier à l'APPIM et aux modèles économiques du marché des homardiens. Une bourse d'excellence APPIM-Léonard-Poirier est remise chaque année à une étudiante ou un étudiant dont le domaine d'études est lié au secteur des pêches. Une somme totalisant 100 000 \$ a été versée dans ce fonds par l'APPIM et les revenus d'intérêt sont remis en bourse chaque année.

Merci à toutes les donatrices et tous les donateurs 2024-2025

25 000 \$ et plus

- Caisses Desjardins des Îles-de-la-Madeleine
- Claude Lesage
- Congrégation de Notre-Dame du Québec
- Fondation Famille Léger
- Fondation Molson

10 000 \$ à 24 999 \$

- Alimentation Couche-Tard inc.
- Banque Nationale
- CISSS des îles
- Fondation familiale Trottier
- Fondation Famille Godin
- Fondation Fasken
- Fondation Hewitt
- Fondation J.A. DeSève
- Fonds de bienfaisance Canada (anonyme 1)
- Fonds de bienfaisance Canada (anonyme 2)
- Harnois Énergies
- La Caisse

1 000 \$ à 9 999 \$

- Ab2.ca - Étude Légale
- Béton Provincial
- BMO Groupe financier
- Constructions Renaud & Vigneau
- Contrôles Intempco ltée
- Electr'iles Inc
- Electrimat
- Entreprise P&B
- Entreprises PPE
- Fondation Atura
- Fondation Blouin St-Aubin
- Fondation Fasken
- Fondation RBC
- Fondation St-Hubert
- Fonds France Héту et Robert Paré
- François Léger
- IA Groupe Financier
- Jean Yves Noël
- Joël Arseneau
- Julie Landreville
- K+S Sel Windsor ltée
- Les constructions des Îles
- Les constructions RDA
- Marie-Josée Neveu
- Michel Ouellette
- Municipalité des Îles-de-la-Madeleine
- Nicolas Faucher Avocat
- Pharmacie Geneviève Lévesque - Jean Coutu
- Promutuel Assurance
- Promutuel Assurance Côte-Est
- Proxim - Pharmacie Marc-André Lapierre et Myriam Lapierre
- Quincaillerie Turbo inc.
- Stella-Jones
- Sun Life Québec
- Steve Boucratie
- Vincent Chiara
- Zakuta Family Foundation

500 \$ à 999 \$

- Consultation Réal Jacob
- Éric Bédard
- Gilles Ste-Croix
- Jean-Pierre Chamberland
- Léonard Aucoin
- Marc Boucher
- Martin Couture
- Martin Richard
- Monique Hébert

Jusqu'à 499 \$

- Alexandre Guertin-Aird
- Alyre Jomphe
- Amélie Poirier
- Amélie Poirier, optométriste
- Anabel Cormier, optométriste
- Anabelle Miousse
- André Thivierge
- Anne-Christine Boudreau
- Antonin Valiquette
- Aucoin Design
- Béatrice Delaney
- Benoit Royer
- Brigitte Samson
- Camille Bourgeois
- Camille Delaney
- Camille Gagnon
- Caisse Desjardins des Chutes Montmorency
- Centraide Est Ontario
- Construction MGP
- Christian Michaud
- Claudette Castonguay
- Claude Giguère
- Claudia Delaney
- Club social Lobbyisme Québec
- Conseils techniques Bernard Babin
- Consultation Réal Jacob
- David Thériault
- Denise Gaudet
- Denis Grondin
- Denis Richard
- Déraspe et Chalifoux MD
- Denyse Jomphe
- Diane Chicoine
- Dominique Leblanc
- Doan Nguyen
- Edith Grégoire
- Edmond Jomphe
- Élise Renaud
- Elizabeth Mill
- Émilie Giguère
- Éric Bédard
- Éric Morin
- Félix Séguin
- Françoise Bertrand
- François Chiasson
- Gaétan Bastien
- Gaétan Lavoie
- Garage Pierre Bouchard
- Geneviève Delaney
- Gestion Lac 2000
- Gilles Duceppe
- Henri Paul Rousseau
- Huguette Bourque
- Ingrid Stefancic
- Isabelle Jomphe
- Isabelle Saillant
- Israël Boudreau
- Jean Blouin
- Jean Chiasson
- Jean Royer
- Jean-Bernard Trudeau
- Jean-Guillaume Boutet
- Jean-Guy Chiasson
- Jean-Mathieu Poirier
- Jean-Maurice Pinel
- Jean-Sébastien Aucoin
- Jean-Yves Leblanc
- Jessica Cyr
- Jocelyn Aucoin
- Line Cormier
- Line Leclerc
- Louis A. Cormier
- Madeleine Delaney Leblanc
- Madeleine Poirier
- Marcel Cyr
- Marc Boucher
- Marc-André Fabien
- Marcelle Gauthier
- Marianne Munger
- Marie-Anne Blaquière
- Marie-Claude Bourgeois
- Marie-Hélène Verdier
- Marie-Odile Gilbert
- Marie-Pier Cormier
- Marie-Pier Deraspe
- Mark Clarke
- Martin Couture
- Martin Richard
- Marilyn Patton
- Maryse Lapierre
- Maxime Aucoin
- Michel Khalil
- Michel Y Pelletier
- Micheline Coossa
- Monique Cormier
- Nancy Vigneau
- Olga Giroux Mercier
- Pascal Arseneau
- Paul Delaney
- Paul-Eugène Gagnon
- Pierre Fortin
- Pierre Lortie
- Pierre Saillant
- Reinelde Landry
- Réjean Bourque
- René-Jean Dionne
- Rhizome
- Robin Bénard
- Ross Ross & Maude
- Sarah Landry
- Sara-Julie Turbide
- Simon Balit-Achim
- Sophie Thériault
- Stéphane Mongeau
- Sylvain Innovitecg
- Thomas Garneau
- Viau Ford (1990)
- Viateur Cyr
- Vincent Landry
- Zachary Jomphe

LES ANCRÉS :

LE REGROUPEMENT

DES BOURSIERS



LES ANCRÉS
Fondation Madeli-Aide pour l'éducation

Les Ancrés, regroupement des anciens boursiers de la Fondation, incarnent avec force l'esprit de réciprocité et de solidarité qui anime notre mission. Cette année encore, leur contribution s'est manifestée de manière tangible, tant sur le plan financier que par un engagement bénévole soutenu.

Plusieurs Ancrés ont choisi de redonner à la Fondation par des dons monétaires, affirmant ainsi leur volonté de contribuer à la pérennité de l'aide offerte aux générations futures. Leur implication ne s'arrête toutefois pas là : on les retrouve également au cœur de nos supers-bénéfices, au sein de différents comités et dans le soutien logistique de nos activités, où leur présence fait une réelle différence.

Consciente de l'importance de structurer et de renforcer sa capacité de sollicitation et d'engagement, la Fondation souhaite, au cours des prochaines années, approfondir ses liens avec les Ancrés. Leur parcours, leur attachement à la mission et leur compréhension directe de l'impact des bourses en font des alliés naturels pour soutenir le développement et la pérennité de la Fondation. La sollicitation et l'implication accrue des Ancrés constitueront ainsi un levier stratégique central dans l'évolution de nos actions philanthropiques.



Engagement exceptionnel – Mise en lumière

Nous souhaitons souligner tout particulièrement l'engagement de Jocelyn Aucoin, récipiendaire de bourses et membre du conseil d'administration de la Fondation.

Son implication bénévole exemplaire lui a valu de recevoir le prix Cœur d'or, une distinction décernée par Promutuel Assurance afin de reconnaître l'engagement bénévole de ses employés. À la suite de cette reconnaissance, l'entreprise a généreusement versé un don de 3 000 \$ à la Fondation, contribuant ainsi de façon concrète à la poursuite de sa mission.





LES COMMUNICATIONS

Outils de communication

Dans sa volonté de maintenir un lien avec ses différents publics, la Fondation communique régulièrement avec eux.



Infolettres

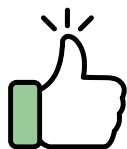
Au cours de l'année 2024-2025, la Fondation a transmis une quinzaine d'infolettres et communications de suivi aux donatrices et donateurs, partenaires, boursières et boursiers et participantes et participants aux activités annuelles. Les infolettres font principalement état des actualités de la Fondation, notamment les activités de financement et les programmes de bourses et de soutien à la réussite et à la persévérance scolaires, dont les cérémonies de remise des bourses.



Site Web

Véritable vitrine de l'organisation, le site Web affiche les nouvelles de la Fondation, les communiqués de presse, les photos prises lors des activités ainsi que des données sur l'impact de la Fondation auprès des jeunes Madelinots.

Le site permet également aux étudiantes et étudiants de déposer leur candidature pour l'obtention d'une bourse et aux personnes participant aux soupers-bénéfice d'acheter leurs billets en ligne. Des dons peuvent aussi y être faits en tout temps.



Médias sociaux

La Fondation possède des pages Facebook, Instagram, LinkedIn, YouTube et Flickr. Elles permettent de diffuser diverses nouvelles, de découvrir les boursières et boursiers, d'en apprendre davantage sur leur parcours éducatif et sur une réalité qui leur est propre, celle de devoir quitter l'archipel pour poursuivre leurs études.

[Facebook](#), [Instagram](#), [LinkedIn](#) et [Flickr](#)



LA GOUVERNANCE

Au cours de l'année 2024-2025, la Fondation a continué de s'inspirer des meilleures pratiques en matière de gouvernance. À cet effet, tous les administrateurs sont tenus de suivre une formation en gouvernance des organismes à but non lucratif auprès du Collège des administrateurs de sociétés de l'Université Laval. Sept administrateurs ont déjà suivi la formation.

Rencontres du conseil d'administration

Du 1^{er} octobre 2024 au 30 septembre 2025, le conseil d'administration a tenu sept réunions du conseil, une réunion d'orientation stratégique (lac-à-l'épaule) et deux réunions de coordination. Les réunions de coordination ont comme objectif de discuter plus à fond d'un sujet en particulier, sans que des décisions soient requises. Quant à l'assemblée générale annuelle de la Fondation, elle a eu lieu le 18 mars 2025.

Protection des renseignements personnels

L'adoption de la Loi modernisant des dispositions législatives en matière de protection des renseignements personnels a créé une nouvelle série d'obligations pour toutes les entreprises du Québec, incluant les organismes à but non lucratif, qui détiennent, traitent et communiquent des renseignements personnels. La Fondation a été conseillée par Fasken pour mettre en place un protocole de conformité à la Loi. Une politique de confidentialité a notamment été approuvée par le conseil d'administration, en février 2024, et diverses mesures et différents messages ont été et continueront d'être proposés pour respecter les exigences légales.

Mise à jour des politiques de la Fondation

En 2024-2025, toujours dans l'esprit de favoriser les meilleures pratiques en matière de gouvernance, les statuts et règlements ainsi que l'ensemble des politiques de la Fondation ont été révisées et aucun changement n'y a été apporté.

Administratrices et administrateurs de la Fondation

La Fondation est heureuse que la relève au sein de son conseil d'administration soit assurée notamment par une ancienne boursière et un ancien boursier, soit deux des huit membres actuels, M. Jocelyn Aucoin et Mme Sarah Landry.

L'organisation ne saurait exister sans l'implication et le dévouement de ses administratrices et administrateurs bénévoles. Leur diversité est une richesse, car chaque personne a un apport unique et inestimable, par son expérience, son expertise ainsi que son cheminement personnel et professionnel.

La Fondation est heureuse d'accueillir Mme Maryse Lapierre comme administratrice de la Fondation qui, par sa présence aux Îles, rehausse la visibilité et les liens de la Fondation avec la communauté. Nous remercions par ailleurs Mme Véronique Décoste, qui a quitté son poste d'administratrice au cours de l'année.

La Fondation tient à remercier sincèrement tous les administrateurs pour leur disponibilité, leur engagement ainsi que leur généreuse et précieuse collaboration à promouvoir la mission, le développement et le rayonnement de l'organisation.

Les bénévoles

Une trentaine de bénévoles jouent un rôle essentiel dans la réalisation de la mission de la Fondation et dans le succès de toutes ses initiatives. C'est notamment grâce à leur dévouement, leur générosité et leur énergie que des objectifs ambitieux ont encore une fois pu être atteints cette année.

LE CONSEIL D'ADMINISTRATION

2024-2025



**PRÉSIDENT PAR INTÉRIM
ET ADMINISTRATEUR**

Denis Richard

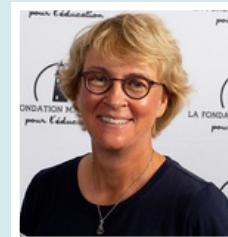
Vice-président,
recherche et développement
Contrôles Intempco Ltée
(devenu président par intérim
en mars 2025)



**PRÉSIDENT SORTANT
ET ADMINISTRATEUR**

Jocelyn Aucoin

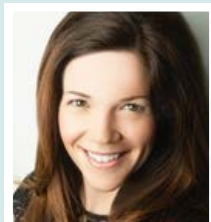
Avocat coordonnateur
Promutuel Assurance
(président jusqu'en
mars 2025)



**VICE-PRÉSIDENTE
ET ADMINISTRATRICE**

Line Cormier

Administratrice de
sociétés (CAS)
Retraîtée - Université
du Québec



ADMINISTRATRICE

Sarah Landry, Ph. D.

Professeure agrégée
Université de Montréal



ADMINISTRATEUR

Réjean Bourque

Administrateur de
sociétés (IASA)
Retraité - Marsh Canada



ADMINISTRATEUR

Alyre Jomphe

Conseiller en
développement
Université Laval



ADMINISTRATRICE

Maryse Lapierre

Notaire retraitée
(à partir de juillet 2025)



ADMINISTRATRICE

Isabelle Saillant

Conseillère stratégique
Ville de L'Ancienne-Lorette



ADMINISTRATRICE

Véronique Décoste

Coordonnatrice Relations
avec les communautés
Glencore
(jusqu'en janvier 2025)

PLAN STRATÉGIQUE 2026–2029



Réunis à l'automne 2025, les membres du conseil d'administration, la directrice générale et un ancien président de la Fondation ont amorcé un travail structurant pour définir les objectifs et les axes stratégiques des prochaines années. Une démarche essentielle pour maintenir le cap sur la réussite et amplifier l'impact de la Fondation sur la réussite éducative des jeunes des Îles.

LE BUREAU DE LA FONDATION

Mme Marianne Munger s'est jointe à la Fondation en avril 2025 à titre de directrice générale. Sa nomination est une des orientations souhaitées dans le plan stratégique 2026-2029.

La Fondation continue également de compter sur l'appui de Mme Johanne Saulnier à la coordination des activités et aux communications et de M. Jean-Luc Vigneau pour le soutien administratif et la tenue de livres. La Fondation désire remercier Mme Madeleine Poirier qui a agi comme responsable du bureau de la Fondation aux Îles au cours des deux dernières années.



DIRECTRICE GÉNÉRALE
Marianne Munger



RESPONSABLE DU BUREAU
Madeleine Poirier
(jusqu'en juillet 2025)



CHARGÉE À L'ADMINISTRATION ET AUX COMMUNICATIONS
Johanne Saulnier



SOUTIEN ADMINISTRATIF ET COMPTABILITÉ
Jean-Luc Vigneau

ÉTATS FINANCIERS

Pour l'exercice terminé le 30 septembre 2025, la Fondation Madeli-Aide pour l'éducation présente un surplus des produits sur les charges de 194 086 \$.

Les festins de homard ont encore été un succès en 2024-25 avec des revenus nets de 211 323 \$. La nouvelle campagne de financement a également permis d'augmenter de 42,16 % les contributions majeures et les dons (373 510 \$ versus 262 742 \$ en 2023-24).

Avec des frais d'administration représentant 13,2 % des produits totaux, la Fondation maintient une saine gestion et bénéficie d'un engagement bénévole soutenu.

Au 30 septembre 2025, l'avoir net de la Fondation atteint 3 000 526 \$, encore en progression durant le dernier exercice financier. La quasi-totalité de l'avoir est constitué de liquidités, de dépôt à terme et de placements à capital garanti.

Comme pour les années précédentes, les états financiers de l'exercice 2024-25 ont été audités par la firme Alter égaux (anciennement connue sous le nom de Morin, Desrochers, Beaulieu, CPA).

Bilan

Au 30 septembre 2025

	2025	2024
Actif	\$	\$
Placements et encaisse	2 744 762	2 788 287
Débiteurs et autres éléments d'actif à court terme	143 231	146 126
Immobilisations et site Web	-	-
Total de l'actif	2 887 993	2 934 413
Passif		
Créditeurs et autres frais courus	26 694	16 952
Bourses à payer	190 333	152 500
Total du passif	217 027	169 452
Actif net		
Réserve de capital perpétuel	1 250 000	1 250 000
Fonds Jean-Lapierre	175 721	159 692
Fonds Franklin-Delaney	153 302	125 994
Fonds APPIM-Léonard Poirier	101 605	101 013
Réserve non affectée	1 319 898	1 128 262
Total de l'avoir net	3 000 526	2 764 961
Total du passif et de l'avoir net	3 217 553	2 934 413

ÉTATS DES RÉSULTATS

Exercice financier terminé le
30 septembre 2025

	2025	2024
Produits	\$	\$
Campagne de financement et dons	373 510	262 742
Activités de financement	398 287	447 836
Revenus de placements	117 975	114 621
Cotisation des membres	1 050	1 700
Autres	–	–
Total des produits	890 822	826 899
Charges		
Bourses	229 083	231 250
Soutien à la réussite et persévérance scolaires	140 000	139 304
Frais pour les activités	186 964	187 940
Frais de campagne de financement	23 027	61 337
Frais d'administration	117 662	104 835
	(13,2 % des produits)	(12,7 % des produits)
Total des charges	696 736	724 666
Excédent des produits sur les charges	194 086	102 233



REMERCIEMENTS ET FÉLICITATIONS

La Fondation Madeli-Aide pour l'éducation adresse ses plus vifs remerciements aux personnes, aux entreprises et aux organisations qui lui permettent, depuis sa création, de mener sa mission auprès des étudiantes, des étudiants et des élèves des Îles-de-la-Madeleine.

La Fondation félicite les étudiantes, les étudiants et les élèves qui font preuve de détermination, d'enthousiasme et de persévérance dans la poursuite de leur cheminement scolaire et professionnel.

Les rapports annuels et les états financiers des années antérieures se retrouvent sur le site de la Fondation au www.madeli-aide.org



LA FONDATION MADELI-AIDE
pour l'éducation

La Fondation Madeli-Aide pour l'éducation

C.P. 8092 Cap-aux-Meules (Québec) G4T 1R3

514 208-1212

info@madeli-aide.org

No enregistrement ARC : 889592135 RR0001

madeli-aide.org